

# Podere Colle All' Asino



Stand 180526

## Haus- Infos: **Hausordnung**

Alle Infos zu  
Ankunft / Aufenthalt / Abreise /  
Schäden /  
Haftung /  
Notfälle

Hier findet Ihr auch das WLAN-Passwort ☺

# Podere Colle All' Asino



Haus- Infos für neue Gäste-

## Ankunft/ Aufenthalt/ Abreise/ Schäden/ Haftung/ Notfälle

Willkommen auf dem „Eselsberg“!

Hier findet Ihr alle wichtigen Informationen für Ankunft, Aufenthalt und Abreise.

### Inhalt:

#### 1. Ankunft

#### 2. Aufenthalt

#### 3. Abreise

#### 4. Schäden/ Haftung

#### 5. Notfälle

Im Folgenden möchten wir Euch über die wichtigsten Dinge, die es bei der Ankunft, dem Aufenthalt und der Abfahrt zu beachten gibt, informieren.

Wir sind auf Eure Unterstützung angewiesen!

Da wir keine „Hausverwaltung“ haben und oft nicht vor Ort sind, bitten Euch sehr, die aufgeführten Punkte zu beachten, um einen schadenfreien Aufenthalt zu gewährleisten und auch anderen Gästen eine schöne Ankunft und einen angenehmen Aufenthalt zu ermöglichen!

# Podere Colle All' Asino



## 1. Ankunft:

**2 Schlüssel:** - Die Schlüssel bekommt ihr von uns, je nach Absprache, entweder per Post zugeschickt oder persönlich ausgehändigt. Oder wir informieren euch, wo Gästeschlüssel vor Ort deponiert sind und ihr benützt diese.

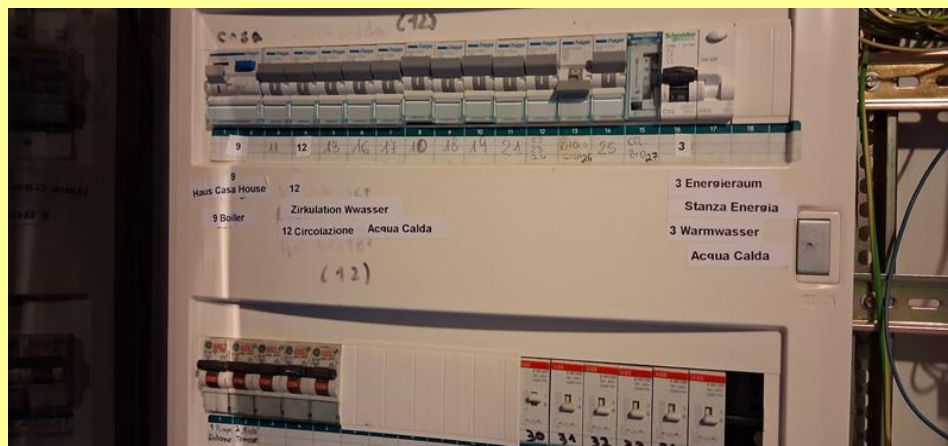
- Ein **Schlüssel** ist für die **Eingangstüre** an der Frontseite des Hauses (am vergitterten Fenster, auf der linken Seite) und einer für die „**Energieraum**“-**Türe**“ (grüne Türe auf der rechten Seite).

## **„Energie“raum: Strom, Wasser, Gas für Küchenherd anschalten...**

- **Achtung:** In der Regel lassen wir durch unsere Nachbarn Strom und Wasser am Tag vor Eurer Ankunft einschalten, insbesondere bei größeren Gruppen oder wenn Eure Ankunft erst nachts erfolgt. Also nicht aufgedrehte Wasser- oder Gashähne wieder zudreihen oder eingeschalteten Strom wieder abschalten (alles schon passiert...)!  
Info: Im Energieraum selbst ist der Strom immer angeschaltet.

- Strom Haus und Nebengebäude:

- **Strom anschalten: Sicherung Nr. 9** (Haus und ehemalige Scheue) im Stromkasten im Energieraum **anschalten:** Kipphebel nach oben drücken.



Hauptsicherung (Nr. 9): Ganz links nach oben.

Auch alle Sicherungen müssen in der Regel nach oben zeigen.

# Podere Colle All' Asino



- **Kontrolle:** sind auch alle anderen Sicherungen **eingeschaltet** (Hebel nach oben)? Gegebenenfalls Ausnahmen: „Kläranlage“ (Nr. 26) und „Pumpe Zisterne“ (Nr. 1). Diese beiden bitte so lassen wie Ihr sie vorfindet (bzw. nur nach Absprache mit uns nach oben drücken).

- **Nur falls nötig** (z.B. nach Stromausfall), **Hauptsicherung** im **GROSSEN grauen Stromkasten draußen neben dem letzten Strommasten** (gegenüber der Küche) **einschalten** (breiten Hebel *nach oben*). Die Hauptsicherung kann durch einen Stromausfall/ durch eine Überlastung im hauseigenes Stromnetz / durch eine sonstige Störung ausgelöst sein. Die Hauptsicherung befindet sich nicht im dort kleinen seitlich angebauten Kästchen!).

## - Warmwasser:

Hinweis zum **Warmwasser:** Der Warmwasserboiler wird mit Strom betrieben.

**Falls Warmwassertemperatur nicht ausreichend:** Mit uns Kontakt aufnehmen. Wir können die Warmwasserregelung i.d.R. per WLAN korrigieren. Bitte nicht selbst (bzw. nur nach Absprache!) Einstellungen vornehmen!



Einstellung Temperatur Warmwasser am Heizstab



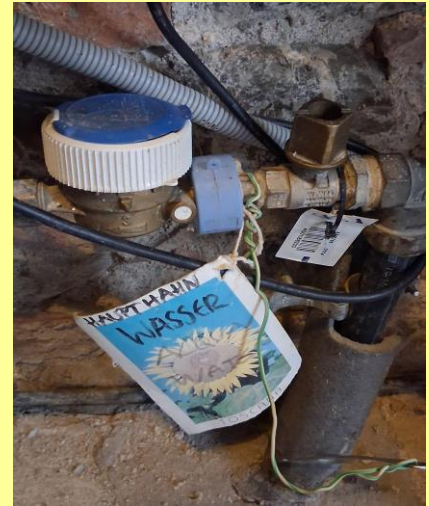
Einstellung Trinkwassertemperatur am Bolier

# Podere Colle All' Asino



## - Wasser aufdrehen:

Der **Wasserhauthahn** befindet sich auf der rechten Seite im Energieraum (Vierkant-Messingkopf, rechts von der Wasseruhr. Diesen **nach links aufdrehen** (Schlitz oben in Rohrrichtung).



Hauthahn Wasser

## - Gas:

für Gas/Elektroherd: Die Gasflasche steht links im Energieraum. Gas aufdrehen: waagrecht liegendes **Stellrad** OBEN an der Gasflasche **nach links aufdrehen**. Achtung, nicht kleineres Rädchen des Gasreglers betätigen).



Gasflasche auf: Rechtes Rädchen nach links drehen

# Podere Colle All' Asino



- Küche:**
- **Kühlschränke:** Einschalten an den separaten Schaltern unter der Arbeitsplatte, jeweils links und rechts der jeweiligen Kühlschränke . Gegebenenfalls auch innen am Kühlschrank am Stellrädchen einschalten. Die mittlere Temperatureinstellung ist in der Regel ausreichend.
  - **Kombinierter Gas-/Elektroherd:** Nach dem Einschalten des Stroms blinkt die Anzeige des Herds: Dann den zweiten und dritten Schalter von links gleichzeitig drücken, dann Uhrzeit mittels +/- einstellen. Elektro-Backofen/ Gaszündung funktionieren nur, wenn eine Uhrzeit eingestellt ist!

- Essraum:**
- großer **Getränke-Kühlschrank:** Nur bei Bedarf in Betrieb nehmen. Leider ist der Kühlschrank etwa laut, das ist aber normal.
  - **Sitzkissen** befinden sich in der großen Truhe

**Schlafzimmer:** - **Bettüberwürfe** bitte faltenfrei bis zur Abfahrt **zwischenlagern**.

- **Leintücher:** Die lila Leintücher auf jeder Matratze dienen lediglich der Deko. Über diese aus hygienischen Gründen bitte **eigene Leintücher überziehen!** Bitte nicht direkt auf unseren lila Leintüchern oder gar den Bettüberwürfen schlafen (!).
- **Bettdecken und Kopfkissen:** Wenn kein Schlafsack bzw. kein eigenes Kissen mitgebracht werden: Sommerdecken (grau / dünn) und Federdecken/ Kissen befinden sich in den großen Kisten bzw. Schränken in den Zimmern (je 2 Sätze/ Zimmer). **Bitte Decken/ Kissen mit Bettwäsche beziehen!**

***Ausleihen Bettwäsche/ Leintücher:** Wenn keine eigene Bettwäsche/ Leintücher dabei: Im großen Zimmer „Grande“ befinden sich Ersatzbettwäsche und Leintücher in den beschrifteten Kisten. Bitte dann gewaschen an uns zurück.*

***Nutzung der in den Zimmern bereitgestellten Bettwäsche in den Boxen:** Für die Nutzung der in den Zimmern bereitgestellten Sätze Bettwäsche berechnen wir für die Reinigung **15 €/ Satz/Box**.*

# Podere Colle All' Asino



- **Bitte ! keine Gegenstände** (Matratzen, Kissen, Decken, Moskitonetze, Lampen, Stühle, Tische, Mehrfachstecker) **aus den Zimmern umstellen oder entfernen.**

Die zusätzlichen **Matratzen / Rostkombinationen** in den Zimmern können bei unbedingtem Bedarf umgestellt werden. Bitte vor Abfahrt dann aber **wieder ans zurückstellen denken!**

**Insektenschutzrollos:** - An den Fenstern im O.G. sind **Insektenschutzrollos** angebracht. Am besten gleich bei der Ankunft schließen, sonst habt ihr schnell Mücken in den Zimmern!

**Fensterläden:** - Große Fensterläden Seminarraum: Diese sind mit Schlössern gesichert. Die Schlüssel sind für alle Schlösser gleich; die **Schlüssel** hängen an einem **Haken am Garderobebrett in der Küche** (wenn sie sich nicht sowieso am Schlüsselbund befinden, den Ihr von uns bekommen habt).

**Bitte immer alle Fensterläden mittels Haken bzw. Feststeller sorgfältig verankern** (damit sie bei Wind nicht zuschlagen bzw. damit die Befestigung der großen Schiebeläden nicht ausleiert).

## 2. Aufenthalt:

**Strom:** - Sind alle Sicherungen korrekt angeschaltet, müssten alle Stromanschlüsse funktionieren.

**Wasser:** - Teilweise kann es zu **Druckschwankungen** kommen, die durch die öffentliche Wasserleitung bedingt sind, z.B. frühmorgens, zur Mittagszeit oder abends, wenn überall gleichzeitig geduscht wird. Normalerweise dauert dies nur kurz.

**Warmwasser:** - Hinweis: nach Einschalten kann der Warmwasserboiler **mehrere Stunden brauchen, bevor das Wasser richtig heiß** ist. Dies bitte berücksichtigen, falls Ihr den Warmwasserboiler selbst bei Ankunft in Betrieb genommen haben solltet.

# Podere Colle All' Asino



**Sollte es lang anhaltende technische Probleme** bzgl. Wasser oder Strom geben, bitte entweder direkt unsere Nachbarn Sandra und Moreno bzw. deren Sohn Nicola informieren (der Bauernhof, an dem man vorbeifährt, Eingang über das kleine Gartentor, Tel.0039/ 0587/ 640022) und bitten, sich die Sache anzuschauen. Oder Marcus (telefonisch / Whatts App / Signal unter 01590-2610455 bzw. +39 353 4867412) informieren. Wir kümmern uns dann darum, schließen uns ggfalls mit Sandra, Moreno und Nicola kurz und bitten diese, Euch zu helfen.

**Schlüssel:** - Bitte beachten: Am besten ihr lasst den Eingangsschlüssel tagsüber Außen stecken- wenn die Türe zufällt und der Schlüssel ist im Haus, sperrt ihr Euch, wenn es dumm läuft aus.  
- **Tipp:** Die Eingangstüre zum Hof hin nicht abschliessen, auch nachts über nicht... passiert nichts!  
- **Zur Not** haben unsere Nachbarn **Sandra und Moreno ebenfalls Hausschlüssel**, die ihr Euch leihen könnt, bzw. ihr nehmt die **Notfallschlüssel** aus dem „Schlüsselversteck“ (auf Anfrage).

**Küche:** - Falls vergessen: **vorhandener Kaffee, Essig und Öl, Zucker, Salz etc.** können in geringen Mengen benützt werden, **bis eigene Vorräte eingekauft sind**. Bitte nicht ohne Ersatz leeren. Gewürze zur allgemeinen Verwendung. Frische **Küchenkräuter** auch auf der Terrasse an der Naturstein-Mauer: Thymian, Oregano, Rosmarin, Salbei und Lorbeer ...

- **Gas-/ Elektroherd:** Betätigung der Gasflammen: Flamme an: Schalter drücken und nach links drehen, die Flamme wird automatisch gezündet. Regelung Flamme: Schalter weiter nach links.

Information: Teilweise funktionieren die automatischen Gasanzünder der Gasflammen des Gasherdes nicht mehr. Dann Gasflamme mittels Feuerzeug zünden.

- **Stromausfall:** Insbesondere beim gleichzeitigen Betrieb des Elektro-Backofens kann es zu einem Stromausfall kommen, wenn **zu viele Elektrogeräte gleichzeitig in Betrieb sind**, insbesondere, wenn vorher jemand geduscht hat und der Wasserboiler gleichzeitig hochheizt.

# Podere Colle All' Asino



Dann zeitweise sonstige Verbraucher ausschalten und Hauptsicherung am Strommast wieder einschalten (großer grauer Stromkasten, s.o.). Nach dem Wiedereinschalten der Sicherung blinkt die Anzeige des Herds: Dann zur Wiedereinstellung wieder wie bei der Ankunft vorgehen.

- **Gas: Falls das Gas leer ist: Eine Gas-Reserveflasche steht immer im Energieraum.** Wechsel: An der leeren Gasflasche Stellrad oben zudrehen. Dann mittels Wasserrohrzange (hängt an der Gasflasche an einem Draht, siehe Bild oben unter „Ankunft“) leere Gasflasche vom Druckminderer trennen und volle Gasflasche sehr sorgfältig anschließen (Achtung: Linksgewinde: also leere Gasflasche von Druckminderer trennen durch Drehen der Überwurfmutter nach rechts, beim Anschließen nach links zudrehen; eine neue Dichtung (mitgeliefert an der neuen Gasflasche) nicht vergessen)

Alternativ: die Nachbarn Moreno oder Nicola um Hilfe bitten. Wenn möglich, für Eure Nachmieter neue Gasflasche besorgen: In Lajatico rechts neben der Post oder bei „Zooing“ in La Rosa sind neue erhältlich (Auslage gibt's bei der Abrechnung zurück).

**Hinweis:** Im Energieraum befindet sich ein **Gasmelder** (rechts unten am Eingang). Insbesondere nach Gasflaschenwechsel darauf achten, ob der Gasmelder „anschlägt“.

- **Wasser:** Das Wasser ist **Trinkwasser aus der örtlichen Wasserleitung. Umwelt-Tipp:** Statt Mineralwasser in Plastikflaschen zu kaufen, kann Trinkwasser mit Kohlensäure auch an einer „**Wasserstation**“ in Lajatico abgefüllt werden: Eine solche befindet sich am großen Parkplatz unterhalb des Dorfes oder in La Rosa (gegenüber dem Schuhgeschäft „Bottegone della Calzatura“). Leere Flaschen mitnehmen! Kosten: 10 -20 Cent/ Liter.

- **Geschirrtücher** können, falls nicht dabei, **entliehen werden.** Geschirrtücher sind in der kleinen Kommode im Essraum. Bitte dann gewaschen an uns zurück!

Bei Verwendung unserer Geschirrtücher: berechnen wir für die Reinigung 10 €.

# Podere Colle All' Asino



- **Offener Kamin und Küchenherd/ Heizen:** Das Brennholz befindet sich in der ehemaligen Scheune (6,00 €/Kiste). Darauf achten, dass **beim Anfeuern die Züge geöffnet** sind! Später können diese nach und nach, wenn sich der Kamin bzw. das Ofenrohr erwärmt, vorsichtig geschlossen werden. Somit wird weniger Holz verbraucht.
- **Holzherd in der Küche:** verchromten Schieber links oben herausziehen, dieser regelt den Durchzug der Luft zum Kaminrohr. Wenn das Rohr warm ist und das Feuer gut brennt, wieder ganz hineinschieben. Feinregulierung Luft, rechts unten: Anfangs auf „2“ (oder auch kurz Türe ganz öffnen), dann nach und nach auf „0“ wenn das Feuer gut brennt.
- **Offener Kamin:** Links seitlich befindet sich eine Vorrichtung für die Luftregulierung. Darauf achten, dass die Klappe beim Anzünden offen steht (Nagel nach unten). Erst wenn das Feuer gut brennt, kann die Klappe etwas geschlossen werden (dann wird auch mehr Wärme in den Raum abgestrahlt).
- **Offener Kamin/ Kochen:** Hinweis: In der Küche befindet sich ein **kombinierter Kohlenmonoxid/ Rauchmelder**, der gegebenenfalls bei zu eifrigen Braten am Herd bzw. Feuermachen am offenen Kamin „anschlägt“. Dann mittels Knopf abschalten, sofort durchlüften bzw. für besseren Abzug an den Feuerstellen sorgen (Kontrolle: Sind die Feuerklappen der Abzüge genügend geöffnet?). Die Gebrauchsanleitung des Melders befindet sich im Anhang zu dieser Anleitung in der Küche.

**Körper-Handtücher** können, falls nicht dabei, **entliehen werden**. Handtücher sind in einer entsprechend beschrifteten Box im großen Schrank im Zimmer „Grande“ Bitte dann gewaschen an uns zurück!

**Nutzung der in den Zimmern bereitgestellten Handtücher in den Boxen:** Für die Nutzung der in den Zimmern bereitgestellten Handtücher berechnen wir für die Reinigung 10 €/ Satz/ Box.

# Podere Colle All' Asino



**Reinigung:** - **Reinigungsmittel** „für Zwischendurch“ befinden sich im Essraum hinter dem geblühten Vorhang auf dem Regal und hinter dem weißen Vorhang im Flur im O.G. bzw. in der Küche unter dem Spülstein.

- **Reinigungswerkzeuge** sind im Essraum (hinter dem geblühten Vorhang) zu finden, auch je ein Staubsauger hinter dem weißen Vorhang im OG bzw. im Essraum. Entsprechende Staubsaugerbeutel befinden sich auf dem Regal im Essraum bzw. im OG hinter dem weißen Vorhang.

**Badreinigung** „zwischen durch“:

*WC: bitte nur mit vorhandenen Spültüchern,  
Waschbeckenreinigung/ Dusche bitte nur mit den Schwämmchen.*

**Müll:** - **Glasflaschen, Plastikflaschen und -verpackungen, Dosen und Tetrapacks** sammeln in den Kisten unterhalb der Spüle in der Küche, dann alles **zusammen in die großen runden Sammelcontainer** („raccolta mista, „vetro““), die überall am Straßenrand stehen.  
In Italien gibt es keine separate Plastikmüllsortierung wie den „gelben Sack“, dagegen werden diese Stoffe alle zusammen gesammelt und dann wieder getrennt.

- Auch **Altpapier** wird getrennt gesammelt (Container: „Carta“).

- **Restmüll** in Müllsäcken in die großen grünen **Müllcontainer**.  
Bitte achtet darauf, dass für die nächsten Gäste noch Mülltüten für die Mülleimer vorhanden sind (in der Regel können von den letzten Gästen Mülltüten übernommen werden).

**Alle entsprechenden Container zusammen stehen z.B. im Dorf San Giovanni.** Bitte nicht in den Müllcontainer an der Auffahrt zur Straße, der ist von unseren Nachbarn und sonst zu schnell voll. Außerdem ist eine Mülltrennung hier nicht möglich.

# Podere Colle All' Asino



- **Kompost** (außer Käse, Wurst, sonstige gekochte Essensabfälle, wegen Ungeziefer) bitte auf den **Komposthaufen links unten hinter der Scheune**.

**Fenster:** - Bitte **Fensterläden** und auch **Fenster** selbst in geöffnetem Zustand immer mit den dafür vorgesehenen Haken **arretieren**, auch bei Windstille, so. Der Wind ist nicht zu unterschätzen, kommt z.T. schnell und unerwartet auf. Wenn das ganze Haus durchgelüftet wird, ev. auch die großen Gangtüren im O.G hinten und vorne (wo Haken vorgesehen, bzw. mit Feststellkeil) sichern.

**Insektenschutzrollos:** - Unsere Insektenschutzrollos **bitte sorgsam behandeln und nicht nach oben "schnappen" lassen**.

**Entriegelt werden sie** in geschlossenem Zustand, indem die **Griffe an den Leisten unten leicht schräg zu sich hergezogen werden**. Nicht gewaltsam zu öffnen versuchen! Darauf achten, dass das Netz seitlich gleichmäßig eingerollt wird.

- **Anmerkung:** Unsere Insektenschutzrollos haben ein **engmaschiges Netz**, durch die auch nicht die kleinsten Mücken durchkommen. Dies **erschwert das Durchlüften** allerdings etwas. Wem es bei heruntergezogenen Rollos im Sommer nachts zu warm wird, sollte abends rechtzeitig Querlüften: Die Rollos bei abgeschaltetem Licht abends zum durchlüften vor dem Schlafengehen eine Zeitlang oben lassen (siehe auch unten bei „Tiere“).

**Bei starkem Wind:** - Vorsicht bei starkem Wind! Sich nicht ums Haus aufhalten, wo Dachziegel herabfallen können. Die Dachziegel sind auf traditionelle Art nur an den Rändern eingemörtelt, alle anderen sind nur aufgelegt.

Bitte als **privat gekennzeichnete Bereiche** im Haus respektieren (Schubladen, Schränke, Weinregal...).

**„Bibliothek“:** - In unserer „Bibliothek“ findet sich diverser Krimskrams: Eine Vielzahl ausrangierter Romane und Kinderbücher, die noch zu lesen wert sind!

# Podere Colle All' Asino



In einem Karton befindet sich Kartenmaterial für Eure diversen Ausflüge sowie Infos zu verschiedenen Sehenswürdigkeiten und wiederkehrenden Festivals.

**Kaminofen im Essraum:** - Regulierung am Ofenrohr senkrecht stellen beim Anfeuern. Erst bei Glut den Luftabzug schließen!

**Brot/ Pizzabackhofen** in der Außenwand/ Hof- Pergola:

***Bitte nicht oder nur nach Absprache mit uns benützen, die Nutzung ist uns vorbehalten.***

**(Grill-) Feuer:** - Für offenes Feuer bitte generell nur die **Feuerschale auf der Sonnenterrasse benützen**, Glut beaufsichtigen und Feuer am Ende löschen. **Im Sommer bitte äußerste Vorsicht mit Feuer, auch mit Zigarettenkippen und Kerzen draußen!**

Von Mitte Juni bis Mitte September ist offenes Feuer im Freien offiziell verboten.

***Dann auch die Feuerschale auf der Terrasse NICHT benützen.***

- Grillen kann man auch im Sommer mit dem großen Standgrill unter der Pergola im Hof. Bitte dort im Sommer wegen Brandgefahr nur Holzkohle (selbst besorgen) benützen und nur ein sparsames Feuer entfachen (Achtung wegen Funkenflug; Glut beaufsichtigen und Feuer am Ende löschen!)

**Rauchen:** Bitte im Haus nicht rauchen.

**Solar-Außenbad:** - Wasser aufdrehen am mittigen Scheuneneingang links, siehe Beschriftung. Nach der Nutzung des Außenbads bitte zur Sicherheit (Platzen der Leitung/ Anschlüsse) Wasserhahn der Zuleitung wieder. Zudrehen. Warmwasser gibt es hier nur an Sonnentagen!

# Podere Colle All' Asino



**Gelände:** - Drainage: Gerne dürfen unsere Drainage und Natursteinmauern vom Gras befreit werden bzw. abgestorbene Äste an Sträuchern abgeschnitten werden.  
Entsprechende nützliche Utensilien befinden sich im Energieraum (Schere, Handschuhe, Handhacke).

**Rasenmähen:** - Bei Bedarf meldet Euch bei uns, wenn das Gras zu hoch ist. Wir informieren dann unsere Nachbarn, die dann das Gras mähen.

**Tiere:** - Der Eselsberg liegt inmitten der Natur, auch mit seinen Nachteilen, was lästige Tierchen anbelangt. Wir wollen Ungeziefer nicht ungezielt mit Insektiziden bekämpfen (wie oft in anderen Ferienhäusern Innen und außen üblich).

- Unter Umständen kann es nötig sein, **Spinnweben oder Weberknechte** mit dem Staubsauger aus dem OG selbst zu entfernen. Gerade im Frühling/ Sommer geht es sehr schnell, dass sich Weberknechte ausbreiten; leicht kann bei der Grundreinigung vor Eurem Urlaub das eine oder andere Spinnennetz übersehen werden. Wir bitten hierfür um Verständnis!

- Von ca. Juli bis September gibt es vermehrt, wie überall üblich in der Urlaubszeit, Stechmücken. Vor allem eine kleinere, typisch südländische Art („pappatacci“(**Sandflies**) ) macht auch vor dem Eselsberg nicht halt.

## Tipps für einen erholsamen Schlaf:

- Durchlüften vor der Dämmerung bei offenen Insektenschutzrollos, s.o. Später bei geschlossenen Fenstern/Rollos die sich in jedem Zimmer befindlichen Blaulichtlampen verwenden, für alle Fälle, falls sich die eine oder andere Mücke doch ins Zimmer verirrt hat.

- keinesfalls Blaulichtlampen jedoch bei offenen Fenstern verwenden (locken Stechmücken an).

- Wem es nicht zu eng ist, der kann unter den Moskitonetzen schlafen,

- Auch darauf achten, dass Türen und Fenster im EG bei Licht geschlossen sind, oder Vorhänge/ Fliegennetze zuziehen.

- Auch Blaulichtlampen in der Küche und im Essraum nützen. Und am

# Podere Colle All' Asino



besten die Flur-Türe im OG zum Schlafbereich schließen.

Wird hierauf geachtet, dürfte der Schlafbereich im OG frei von Stechmücken sein.

Spätestens die nächsten Gäste freuen sich, wenn bei ihrer Ankunft nicht schon Stechmücken im Haus sind!

## Aufenthalt im Freien nachts:

- Außenlicht anschalten. Die Stechmücken werden durch Licht angelockt und abgelenkt.
- Blaulichtlampe mit Netz mit vor das Haus nehmen. Das Netz verhindert, dass Nützlinge und Nachtfalter umkommen.
- Ventilator aus dem Seminarraum im Freien aufstellen, z.B. unter den Tisch. Pappatacci können sich bei Wind nicht halten und „schwirren ab“.
- Oder eben diverse Lotionen. Bewährt hat sich gegen „pappatacci“ ein Spray aus dem Supermarkt („contro pappatacci“, dies muss darauf stehen (z.B. das blaue „Vape“ als Spray, Lotion oder Einreibe-Tuch), andere Lotionen/ Sprays etc. gegen „zanzare“ sind weniger wirksam).

- Auch auf dem Eselsberg kann es wie in ganz Italien zu Begegnungen mit **Schlangen** kommen. Aber nur keine Angst! Hin- und wieder kann man die größeren (bis 75 cm) und schnellen, gelb-grünen **ungiftigen Nattern** weghuschen sehen- was allerdings schon einen Schreck versetzen kann. Mit den kleineren, langsamen, dunkelfarbigem oder teilweise auch auffällig gefärbten **Vipern** kam es auf dem Eselsberg zum Glück noch nie zu Begegnungen. Als Vorsichtsmaßnahme gilt bei uns jedenfalls: Nie barfuß ins hohe Gras, beim Laufen im Gelände laut und stark auftreten. Nicht ohne Handschuhe unter Steine oder Hohlräume fassen. Besonders Kinder darauf hinweisen!

Bei einem Schlangenbiss jedenfalls zur Beobachtung sofort ins Krankenhaus in Volterra!

- Rund ums Haus gibt es auch viel anderes größeres Getier (**Stachelschweine, Hasen, Rehe, Wildschweine**). Es wird auch von aus dem nahen Appenin stammenden Wölfen gemunkelt... ;)

# Podere Colle All' Asino



**Internet:** Der Eselsberg verfügt inzwischen über WLAN, allerdings nicht mit gleichmäßig gutem Empfang in allen Räumen oder rund ums Haus.

<b>Der Name des WLANs lautet:</b>	<b>colleallasinoGuest</b>
<b>Das Password lautet:</b>	<b>colleallasino2025</b>

## 3. Abreise

**Endreinigung:** -Trotz der obligatorisch von Euch zu zahlenden **Grundreinigung/ Endreinigung** des Hauses über eine Fachkraft bitte das Haus „besenrein“ verlassen. Deshalb die folgenden Schritte bitte unbedingt genau beachten!

**Aufräumen/ Reinigung:** Alle benützten Räumlichkeiten (Seminarraum nur wenn benützt) **durchfegen / staubsaugen** und **besenrein hinterlassen**.

Eventuell **verstellte Bettrost-Matratzenkombinationen wieder an ihren ursprünglichen Platz räumen**. Betten abziehen und Überwürfe wieder ordentlich auf die Betten legen.

- Ausgeliehene **Leintücher/ Bettwäsche/ Handtücher** mitnehmen und gewaschen an uns zurückgeben.

<p><b>Bettwäsche und Handtücher aus den Boxen in den Zimmern:</b> Bettwäsche bitte von den Kopfkissen und Decken abziehen und in eine der beiden entsprechend beschrifteten grauen Kisten hinter dem weißen Vorhang im Flur OG (Handtücher bitte in <u>trockenem Zustand!</u>) Berechnung dann wie oben unter „Ankunft“ angegeben.</p>
--

<p>Ebenso ist zu verfahren mit <b>Geschirrtüchern</b>, die nicht zum Waschen mitgenommen werden.</p>
--

# Podere Colle All' Asino



- Sämtliche **Kissen und Decken** bitte wieder in die **Plastiksäcke** zurück und in die Truhen bzw. in die Schränke räumen (je nach Zimmer)

**Müll:** - Sämtlichen Müll **mitnehmen** (Mülleimer in den Bädern nicht vergessen!)

**Küche:** - **Gasherd** (Backofen innen bitte nicht vergessen!) und **Spülbecken/ Geschirrablage reinigen**.

- **Kühlschranke** leeren, ausschalten (Schalter unter der Arbeitsplatte), reinigen und trocknen (**Gefrierfach nicht vergessen!**). **Türen unbedingt geöffnet halten** und arretieren (z.B. mit einem neuen Geschirrtusch)! Werden die Kühlschränke geschlossen, schimmeln sie.

- Alles **Geschirr aufräumen** und in die entsprechenden Schränke räumen (**Espressokannen bitte nicht nass zuschrauben** wegen Schimmel)

- **Sämtliche (!) Vorratsreste mitnehmen**.

- **Sämtliche Türchen von Schränken, Kommoden etc. müssen verschlossen sein** (wegen möglicher Mäuse).

**Bäder:** **Waschbecken/ Duschen/ ev. Badewanne und Toiletten im Hinblick auf grobe Verschmutzungen reinigen, durchfegen/staubsaugen** (besenrein verlassen!).

**Gartenmöbel:** Alle im Freien benützen **Stühle und Tische wieder ins Haus zurück, bzw. Gartenmöbel unter die Pergola im Hof** (wie vorgefunden).

**Fenster und Fensterläden:** - **kleine Fensterläden im OG schließen** (wenn keine andere Absprache; auch wenn sie bei Eurer Ankunft bereits geöffnet waren) **und mit den kleinen, mittigen Haken durch Verbinden zum Fenster hin sichern** (wichtig!!!).

- Die großen **Schiebeläden** (Essraum, Seminarraum, Zimmer „Grande“) und die Schiebeläden vor den Küchenfenstern von Innen bitte mittels

# Podere Colle All' Asino



der kleinen Haken jeweils links und rechts **sichern** (Küchenfenster auch von Innen)

**Große Schiebeläden im Essraum und Seminarraum:** Von Innen zusätzlich mit Sicherungen mittels den grünen Karabinerhaken **fixieren**, **kleinere Schiebeläden Seminarraum** von Außen mittels der vor Ort hängenden **Vorhängeschlösser verriegeln**.

**Türen:** - Alle **Außentüren** gut **verriegeln und abschließen**, bei den Glastüren Zimmer Grande und Essraum Schlüssel Innen stecken lassen.

- **Grüne „Laden-/ Außentüre“ Essraum Richtung Hof** mittels **Holzriegel verriegeln**.

- Sehr wichtig ist die zuverlässige **Verriegelung der Küchentüre**, indem beide Schieber der rechten Türhälfte (von Innen betrachtet) nach oben und unten arretiert werden. **Küchentüre** von außen **gut abschließen** (2 Umdrehungen), dann noch Metallriegel vorziehen.

**Strom:** - **Strom ausschalten** mittels **Haus-Hauptsicherung Nr. 9**.

- **Wichtig!!! Alle anderen Sicherungen bleiben an**.  
**Keinesfalls Hauptsicherung am Strommasten abschalten!**

**Gas:** - **Gashahn/ Stellrad** an der Gasflasche **oben nach rechts** zudrehen.

**Wasser:** **Wasser-Haupthahn (Messing)** nach **rechts** zudrehen.  
Alle anderen (kleinen) Wasserhähne bitte unbedingt offen lassen!

**Rückmeldungsliste:** die ausliegende Rückmeldungsliste ausfüllen und mitnehmen, Holzverbrauch, verwendete Bettwäsche bzw. Geschirrtücher oder etwaige selbstverursachte größere Schäden notieren und uns nach Eurem Urlaub zukommen lassen. Alternativ: Eine informelle Mitteilung über Euren Verbrauch an Marcus.

# Podere Colle All' Asino



**Geschafft!** Wie Ihr seht, gibt es für die Ankunft, den Aufenthalt auf dem Eselsberg und die Abreise einiges zu beachten.  
Alle angesprochenen Punkte sind jedoch für einen schadenfreien und Material schonenden Aufenthalt unerlässlich.

Wir sind auf die vertrauensvolle Beachtung der aufgeführten Punkte angewiesen, um weiteren Gästen in unserem Haus eine angenehme Ankunft und einen schönen Aufenthalt zu ermöglichen.

Bitte weist uns sobald wie möglich telefonisch oder über die Rückmeldeliste auf etwaige Schäden oder Mängel hin, damit diese von uns so schnell wie möglich während Eures Aufenthalts bzw. noch vor der Ankunft der nächsten Gäste behoben werden können.

Vielen Dank!

## 4. Schäden und Haftung

**Schäden:** Verursachte Schäden in Haus und Garten, Einrichtung oder Geschirr bitte bei der Abrechnung **bei uns melden, Kosten für Ersatz, Reparatur (12 € pro Stunde), etc. müssen übernommen werden** (z.B. Verbrauchs- und Rückmeldungsliste).

**Haftung:** Wir übernehmen keine Haftung für Personen- und Sachschäden, wenn keine grobe Fahrlässigkeit unsererseits vorliegt. Es besteht keine Haus- und Grundbesitzer -Haftpflichtversicherung unsererseits. Dies ist für uns im Ausland leider nicht möglich. Der Aufenthalt auf dem Eselsberg geschieht also auf „eigene Gefahr“.

Bitte uns auf mögliche Gefahren, z.B. lose Dachziegel, zwecks rascher Beseitigung der Gefahrenquelle, hinweisen (Rückmeldungsliste)!

# Podere Colle All' Asino



## 5. Notfälle

- **Einheitliche Notrufnummer** für alle Fälle („Numero Unico Emergenze“): Tel. **112**
- **Notarzt/Rettungsdienst** („Emergenza sanitaria“): Tel. **118**
- **Feuerwehr** („Vigili del fuoco“): **115**
- **Polizei** („Polizia“, kleinere Schwierigkeiten, Ordnungswidrigkeiten): Tel. **113**
- **„Carabinieri“** (aktuelle kapitale Schwierigkeiten): Tel. **112**

Das nächste **Krankenhaus** (Ospedale) für kleinere bis größere Blessuren ist in **Volterra**: Stadtmitte Richtung Colle di Val di Elsa fahren. Am Stadtrand links den Berg runter: „Pronto soccorso“, hier ist die

In **Lajatico** neben dem Rathaus und in **La Rosa** Nähe der „Cristal Bar“ (rechts an der Straße, vorher an der Kreuzung nach rechts) gibt es auch einen **ambulanten ärztlichen Versorgungsdienst/Sprechstunde** (Nähe Coop, „Guardia Medica“); allerdings nicht durchgehend geöffnet!

**Telefonnummern Ärzte**: Arzt in Peccioli: 0587/ 670176 (ab 20 Uhr), er kommt bei Bedarf.  
Kinderarzt Peccioli 0587/ 636245 oder 697294

**Zahnarzt**: Am besten nach Volterra gehen und dort fragen („dentista“), klar gibt es etliche Zahnärzte.

Falls die **Telefonnummern nicht mehr aktuell wären oder bei sonstigen (technischen) Problemen** wendet man sich auch an unsere Nachbarn **Podere La Isola**, wenden.

**Pannendienst** (Soccorso Stradale): Tel. **116**. Nächste (und gute) Autowerkstatt ist in La Sterza im Industriegebiet, neben Landmaschinen-Bocelli (übrigens der Bruder von Andrea Bocelli).