

Podere Colle All' Asino



Versione 270326

Informazioni sulla casa:

Regole della casa

Tutte le informazioni per
Arrivo / Soggiorno / Partenza /
Danni /
Disconoscimento /
Emergenze

Qui troverete anche il Password WIFI 😊

Podere Colle All' Asino



Informazioni sulla casa per i nuovi ospiti

Arrivo / Soggiorno / Partenza / Danni / Disconoscimento / Emergenze

Benvenuti al Podere "Colle All` Asino"!

Qui troverai tutte le informazioni importanti per l' arrivo, il soggiorno e la partenza.

Contenuto:

1. Arrivo

2. Soggiorno

3. Partenza

4. Danni / Disconoscimento

5. Emergenze

Di seguito vorremmo informarti sulle cose più importanti da considerare al momento dell'arrivo, del soggiorno e della partenza.

Siccome non abbiamo una gestione di proprietà e spesso non siamo sul posto, facciamo affidamento sul rispetto dei punti elencati per consentire un soggiorno senza danni e consentire anche ad altri ospiti di avere un piacevole arrivo e un piacevole soggiorno!

Podere Colle All' Asino



1. Arrivo:

2 chiavi: - Le chiavi e la casa vengono consegnate dopo una consultazione individuale. Senno vi facciamo sapere dove trovate le chiavi sul posto.

- Una **chiave** è per la **porta d'ingresso** nella parte anteriore della casa (vicino alla finestra sbarrata, a sinistra) e **una per la porta** della **"stanza tecnica"** (porta verde a destra).

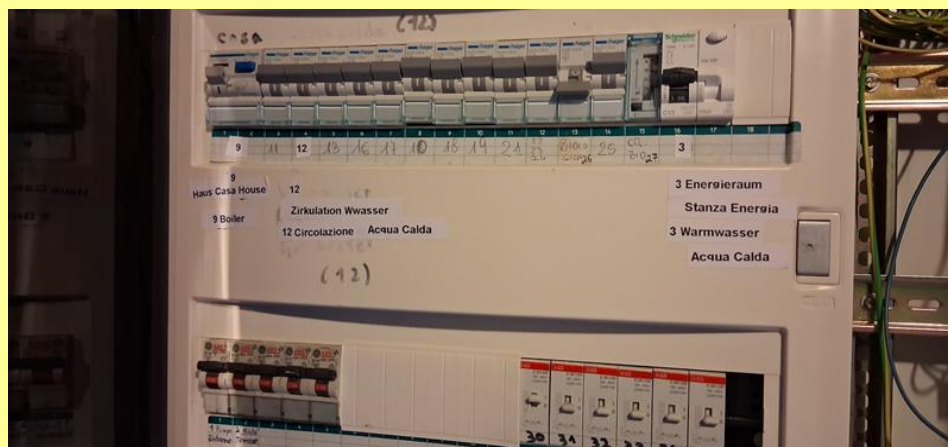
„Stanza tecnica“: Elettricità, acqua, gas: Elettricità, acqua e gas di solito saranno già accesi all'arrivo.

- **Attenzione:** di solito chiediamo ai nostri vicini di accendere l'elettricità e l'acqua il giorno prima del vostro arrivo, soprattutto per gruppi o se arrivate di notte. Quindi, vi preghiamo di non chiudere i rubinetti dell'acqua o del gas che sono stati aperti, né di staccare l'elettricità che è già stata accesa (tutto già successo...)!
Nota: l'elettricità nella stanza tecnica è sempre accesa.

- Elettricità casa ed ex fienile:

Fusibile n. 9 = fusibile casa ed ex fienile

Fusibile n. 12 = Pompa circolazione acqua calda. Le rispettive posizioni delle leve: in alto!



Fusibile principale (n. 9): all'estrema sinistra, rivolto verso l'alto.

Tutti i fusibili dovrebbero generalmente essere rivolti verso l'alto.

Podere Colle All' Asino



- **Controllare:** tutti gli altri fusibili sono accesi (leva verso l'alto)?
Eventualment eccezioni: "Impianto di trattamento delle acque reflue" (n.26) e "Pompa della cisterna" (n. 1). Si prega di lasciare questi due fusibili come li trovate (o di sostituirli solo dopo averci consultato).

Accendere **solo se necessario** (ad es. dopo un'interruzione di corrente),
il **fusibile principale di entrambi gli edifici** (ampia leva verso l'alto)
nella **GRANDE** scatola elettrica grigia all'esterno accanto all'ultimo polo
elettrico (di fronte alla cucina, non nella piccola scatola sul lato!).

- Acqua calda:

Nota sull' **acqua calda:** La caldaia per l'acqua calda funziona con
elettricità.

Se la temperatura dell'acqua calda non è sufficiente: Contattateci.
Solitamente possiamo regolare le impostazioni dell'acqua calda tramite
Wi-Fi. Vi preghiamo di non modificare le impostazioni autonomamente (o
solo dopo averci consultato!).



Impostazione della temperature acqua calda boiler all'elemento riscaldante



Impostazione della temperatura dell'acqua potabile

Podere Colle All' Asino



- Aprire Acqua

Il **rubinetto principale** si trova sulla destra nella "stanza energia" (testa quadrata in ottone, a destra del contatore dell'acqua, Aprire il rubinetto verso sinistra (fessura in alto in direzione del tubo).



Rubinetto principale

- Gas:

Cucina a gas / elettrica: La bomola del gas si trova sul lato sinistro della cameretta. **Rubinetto principale del gas: IN ALTO** della bombola del gas. In caso che sia chiuso, aprire la rotella verso sinistra. Attenzione: non azionare la manopola più piccola del regolatore del gas (foto a sinistra).



Aprire gas: aprire rotella verso sinistra

Podere Colle All' Asino



- Cucina:**
- **Frigoriferi:** Accendere tramite gli interruttori separati sotto il piano di lavoro, situati a sinistra e a destra di ciascun frigorifero. Se necessario, accendere anche tramite la manopola all'interno del frigorifero. L'impostazione di temperatura media è solitamente sufficiente.
 - **Cucina a gas / elettrica:** **In caso che il display lampeggia:** Premere contemporaneamente il secondo e il terzo interruttore da sinistra: quindi impostare l'ora con +/- . L'accensione del forno / gas funziona solo se è impostato un orario!
- Sala da pranzo:**
- Frigorifero per bevande: da utilizzare solo quando necessario. Purtroppo, il frigorifero è piuttosto rumoroso, ma è normale.
 - **I cuscini per le sedie** si trovano nella grande cassapanca.
- Camera da letto:**
- **Conservare i copriletti** senza pieghe fino alla partenza.
 - **Lenzuole:** Le lenzuola viola su ogni materasso sono solo a scopo decorativo. Si prega di **coprire le propri lenzuole sopra le esistenti** nostre lenzuole decorative viole per motivi igienici! Per favore, non dormire direttamente sulle nostre lenzuole viole o sui copriletti (!).
 - **Biancheria da letto:** Se porti biancheria da letto al posto di un sacco a pelo: coperte / cuscini estivi e invernali si trovano nelle grandi scatole o armadi nelle camere (2 / camera). **Si prega di coprire coperte / cuscini con la propria biancheria da letto!**

Noleggio biancheria da letto/lenzuola: *Se non disponete di biancheria da letto/lenzuola proprie: Nella camera "Grande", troverete biancheria da letto e lenzuola di ricambio nelle scatole contrassegnate. Vi preghiamo di restituirle lavate.*

Utilizzo della biancheria da letto fornita nelle scatole presenti nelle camere: *Per l'utilizzo della biancheria da letto fornita nelle camere, addebitiamo 15 € a set/scatola per la pulizia.*

Podere Colle All' Asino



- **Per favore, non spostare o rimuovere oggetti** (materassi, cuscini, coperte, zanzariere, lampade, sedie, tavoli, prese multiple) **dalle stanze**. Le combinazioni di materassi / reti supplementari nelle stanze possono essere cambiate se assolutamente necessario. Ricordati di rimmetterlo prima della partenza!

Zanzariere: - Alle finestre del piano superiore ci sono attaccate delle zanzariere. Si consiglia di **chiuderle all'arrivo**, altrimenti avrai rapidamente le zanzare nelle camere!

Persiane: - Persiane stanza seminari: Queste sono dotate di serrature. **Le chiavi sono le stesse per tutte le serrature; si trovano appese a un gancio sull'appendiabiti in cucina** (a meno che non siano già sul portachiavi che vi abbiamo fornito).
Vi preghiamo di fissare sempre con cura tutte le persiane utilizzando ganci o fermi (per evitare che si chiudano sbattendo a causa del vento e per impedire che il montaggio si allenti).

2. Soggiorno:

Corrente: - Se tutti i **fusibili sono accesi correttamente**, tutte le connessioni di corrente dovrebbero funzionare.

Acqua: - A volte potrebbero esserci delle **fluttuazioni di pressione** causate dall'approvvigionamento idrico pubblico, ad es. al mattino presto, all'ora di pranzo o alla sera, quando ovunque tutti fanno la doccia nello stesso momento. Di solito questo richiede solo poco tempo.

Acqua calda: Nota sull'acqua calda: Dopo l'accensione, la caldaia per l'acqua calda **più impegnare qualche ora prima che l'acqua sia veramente calda**. Vi preghiamo di tenerne conto se voi stessi avete acceso la caldaia dell'acqua calda al vostro arrivo.

Podere Colle All' Asino



Qualora doveste riscontrare problemi tecnici prolungati con acqua o elettricità, vi preghiamo di contattare direttamente i nostri vicini Sandra e Moreno o il loro figlio Nicola (l'azienda agricola che si trova di fronte, ingresso tramite il piccolo cancello del giardino, tel. 0039/ 0587/ 640022) e chiedere loro di verificare la situazione. In alternativa, potete informare Marcus (telefono/WhatsApp/Signal al numero +49 1590-2610455 o 39 353 4867412). Ci occuperemo noi della questione, contatteremo Sandra, Moreno e Nicola se necessario e chiederemo loro di aiutarvi.

Chiavi: - Nota bene: è meglio lasciare la chiave della porta d'ingresso nella serratura esterna durante il giorno. Se la porta si chiude e la chiave è dentro, potreste rimanere chiusi fuori.
- Consiglio: non chiudete a chiave la porta d'ingresso che dà sul cortile, nemmeno di notte... non succederà nulla!
- In caso di emergenza, i nostri vicini Sandra e Moreno hanno anche le chiavi di casa che potete prendere in prestito, oppure potete prendere le chiavi di emergenza dal "nascondiglio delle chiavi" (su richiesta).

Cucina:: Se avete dimenticato di comprare: Alimentari come **caffè, aceto e olio, zucchero, sale, ecc.** sul luogo possono essere utilizzati in piccole quantità **fino a quando non si acquistano le proprie forniture.** Si prega di non svuotare senza sostituzione. **Spezie** per uso generale. Erbe fresche anche alla terrazza sul muro di pietra naturale: Timo, origano, rosmarino, salvia e alloro ...

- **Cucina a gas / elettrica: Attivazione della fiamma** del gas: fiamma accesa: premere l'interruttore e girare a sinistra, la fiamma si accende automaticamente. Controllo fiamma: passa più a sinistra.

Informazioni: In alcuni casi, gli accenditori automatici dei non funzionano più. In questo caso, accendere il bruciatore a gas utilizzando un accendino.

- **Interruzione di corrente:** Un'interruzione di corrente può verificarsi, soprattutto quando il forno elettrico è in funzione, **se troppi apparecchi elettrici sono accesi contemporaneamente**, in particolare se qualcuno ha

Podere Colle All' Asino



appena fatto la doccia e lo scaldabagno si sta riscaldando nello stesso momento.

In questo caso, spegnere temporaneamente gli altri apparecchi e ripristinare il fusibile principale al polo di corrente nel quadro elettrico (grande scatola dei fusibili grigia, vedi sopra).

Dopo aver ripristinato il fusibile, il display del forno lampeggerà: per ripristinarlo, procedere come al vostro arrivo.

- **Gas: Se è vuoto il gas: Una bombola di riserva c'è sempre nella "stanza tecnica"**. Chiedi ai vicini Sandra e Moreno di collegarla. Se vuoi farlo da solo (solamente per chi ci è abituato!!!): Chiudi la rotella dell'interruttore sulla parte superiore della bombola del gas vuota. Quindi utilizzare la chiave per tubi dell'acqua (collegata a un filo attaccata alla parete) per separare la bombola del gas vuota dal riduttore di pressione e collegare la bombola del gas piena con molta attenzione Non dimenticare la guarnizione nuova (inclusa alla nuova bombola del gas)!

Nota: C'è presente un **rilevatore di gas** nella stanza tecnica (in basso a destra all'ingresso). Soprattutto dopo aver sostituito la bombola del gas, assicurarsi che il rilevatore di gas non si attivi.

- **Acqua:** L'acqua è **acqua potabile proveniente dall'approvvigionamento idrico locale**. **Consiglio ambientale:** Invece di acquistare acqua minerale in bottiglie di plastica, bottiglie con acqua potabile gassata possono anche essere riempite alla **"stazione acqua"**: Una tale si trova al grande parcheggio sotto il paese; altrimenti anche a La Rosa (di fronte al negozio di scarpe "Bottegone della Calzatura"). Porta con te bottiglie vuote!
Costo: 10-20 centesimi / litro.

- **Gli strofinacci** si trovano nella piccola cassettera nella sala da pranzo. Se non avete con voi degli strofinacci, potete prenderli in prestito. Vi preghiamo di restituirli lavati!

Se usi i nostri strofinacci: Se sono richiesti più strofinacci che inclusi nel prezzo di pulizia per asciugamani, addebitiamo 10 € a persona (2 strofinacci a ciascuno incluso nel prezzo di noleggio asciugamani).

Podere Colle All' Asino



- **Camino e stufa/riscaldamento in cucina:** la legna da ardere si trova nell'ex fienile (€ 6,00/scatola). Assicuratevi che le canne fumarie siano aperte quando accendete il fuoco! Successivamente, man mano che il camino o la canna fumaria si riscaldano, possono essere chiuse gradualmente con cautela. Questo ridurrà il consumo di legna.
- **Stufa a legna in cucina:** estrarre il cursore cromato in alto a sinistra; questo regola il flusso d'aria verso la canna fumaria. Una volta che la canna fumaria è calda e il fuoco brucia bene, spingerlo completamente indietro. Regolazione fine del flusso d'aria, in basso a destra: inizialmente impostare su "2" (o aprire brevemente lo sportello completamente), quindi ridurlo gradualmente a "0" una volta che il fuoco brucia bene.
- **Camino aperto:** Sul lato sinistro è presente un dispositivo di regolazione dell'aria. Assicurarvi che la serranda sia aperta prima di accendere il fuoco (il perno deve essere rivolto verso il basso). Solo quando il fuoco brucia bene è possibile chiudere parzialmente la serranda (questo permetterà anche a una maggiore quantità di calore di irradiarsi nella stanza).
- **Camino aperto/cottura:** Nota: in cucina è presente un **rilevatore combinato di monossido di carbonio e fumo**, che potrebbe attivarsi se si cucina a fuoco troppo elevato sui fornelli o se il camino aperto viene acceso troppo rapidamente. In tal caso, spegnerlo tramite l'apposito pulsante, arieggiare immediatamente e assicurarsi una migliore ventilazione intorno al camino o ai fornelli (verificare: le serrande dei camini sono sufficientemente aperte?). Le istruzioni per l'uso del rilevatore si trovano in cucina come appendice a queste istruzioni.

Se non ne avete con voi, potete **prendere in prestito degli asciugamani**. Li trovate in un apposito contenitore ben segnalato all'interno del grande armadio nella camera "Grande". Vi preghiamo di restituirli lavati.

Utilizzo degli asciugamani forniti nei contenitori in camera: il servizio di pulizia prevede un costo di €10 a set per contenitore.

Podere Colle All' Asino



Pulizia: - I **detergenti per usare durante il vostro soggiorno** si trovano nella sala da pranzo dietro la tenda a fiori sullo scaffale o dietro la tenda bianca nel corridoio al primo piano o in cucina sotto il lavandino.

- **Scope / pale e aspirapolveri** si trovano nella sala da pranzo (dietro la tenda a fiori) e dietro la tenda bianca al piano superiore . Anche i corrispondenti sacchetti per gli aspirapolveri corrispondenti si trovano lì.

Pulizia dei bagni "in mezzo":

WC solo con i strofinacci da bagno, pulizia dei lavandini / delle docce per favore solo con le spugne.

Immondizia: - **Bottiglie** di vetro bottiglie di plastica, lattine, **confezioni di tetra** noi raccogliamo sul luogo nelle scatole sotto il lavandino in cucina. Vi preghiamo di buttar alla "raccolta mista".

- **La carta straccia** si prega di raccogliere separatamente e mettere poi nei contenitori di carta.

- **Tutti i rifiuti si prega di portare con se**, specialmente dopo la partenza.

Tutti i contenitori corrispondenti pubblici sono, ad es., nel Villaggio di San Giovanni. Per favore, non mettere i rifiuti nel cassonetto che si trova sul vialetto verso la strada, noi lo riserviamo per i nostri vicini.

- **Rifiuti organici** (eccetto formaggio, salsiccia, altri rifiuti di alimentari cotti, a causa di parassiti) **per favore sullo spazio previsto per i rifiuti organici** in basso a sinistra dietro il fienile.

Podere Colle All' Asino



Finestre: - Si prega di **fissare sempre persiane e finestre** con gli appositi ganci quando sono aperte, anche in condizioni di calma. Non bisogna sottovalutare il vento; a volte può alzarsi rapidamente e inaspettatamente. Quando si arieggia tutta la casa, si consiglia di fissare anche le grandi porte del corridoio al piano superiore, sia sul lato anteriore che su quello posteriore (dove sono presenti i ganci, oppure con cunei di bloccaggio).

Zanzariere: **Zanzariere:** Si prega di trattare attentamente e non lasciarle "scattare" verso l'alto.

Diventono **sbloccati** nello stato chiuso **tirando leggermente le maniglie sul fondo delle barre verso di te**. Non prova ad aprire con forza! Assicurarsi che la rete sia arrotolata uniformemente su tutti i due lati.

- **Nota:** Le nostre zanzariere hanno una rete a maglie fini che impedisce anche alle zanzare più piccole di penetrare. Tuttavia, questo rende la ventilazione leggermente più difficile. Se d'estate la temperatura notturna diventa troppo elevata con le tende abbassate, è consigliabile arieggiare la stanza la sera: lasciate le tende alzate per un po' prima di andare a letto con le luci spente (vedi anche "Animali" di seguito).

Con vento forte: Fai attenzione con vento forte! Non essere in giro attorno la casa dove possono cadere le tegole.

Si prega di **rispettare le aree contrassegnate come private** nella casa (cassetti, armadi, scaffali per vino ...).

"Biblioteca": - La nostra "biblioteca" contiene oggetti di ogni genere: una moltitudine di romanzi e libri per bambini scartati ma ancora meritevoli di essere letti!

In una scatola troverete mappe per le vostre escursioni, oltre a informazioni su diverse attrazioni e festival ricorrenti.

Podere Colle All' Asino



Stufa a legna in sala da pranzo: - Posizionare la valvola di regolazione del tubo della stufa in verticale all'accensione del fuoco. Chiudere la valvola di sfiato solo quando sono presenti le braci!

Forno per pane / pizza nella parete esterna / pergola:

Si prega di non utilizzare, l'uso è riservato al privato.

Fuoco (barbecue): Per i fuochi aperti, generalmente si prega di utilizzare solo la ciotola del fuoco sulla terrazza. Sorvegliare le braci e spegnere il fuoco alla fine.

Fuoco aperto e barbecue: **Specialmente in estate, si prega di prestare la massima attenzione al fuoco, inclusi mozziconi di sigarette e candele all'esterno!** Da metà giugno a metà settembre, è ufficialmente vietato il fuoco all'aperto.

Quindi d'estate NON utilizzare la ciotola di fuoco sulla terrazza.

In estate, puoi anche grigliare con il grande barbecue sotto la pergola nel cortile. Si prega di utilizzare solo carbone (procurarsi il proprio) in estate a causa del rischio di incendio e accendere solo un fuoco economico (fare attenzione a scintille volanti; guardare le braci e spegnere il fuoco alla fine!)

Fumare: Si prega di non fumare in casa.

Bagno esterno solare: Prima e dopo l'utilizzo del bagno esterno, per sicurezza (scoppio del tubo / dei connessioni), si prega di **attivare o disattivare il rubinetto del tubo di alimentazione.** Il rubinetto si trova a sinistra all'ingresso principale del fienile (non il rubinetto della linea che porta verso l'alto). L'acqua calda li è disponibile solo qui nei giorni di sole!

Podere Colle All' Asino



Terreno: - Drenaggio: Siete invitati a rimuovere l'erba dal nostro sistema di drenaggio e dai muri in pietra naturale, e a tagliare i rami secchi dai cespugli. Gli attrezzi appropriati sono disponibili nella stanza energetica (forbici, guanti, zappa).

Taglio dell'erba: - Se necessario, vi preghiamo di comunicarci se l'erba è troppo alta. In tal caso, informeremo i nostri vicini che si occuperanno del taglio.

Animali: - Il Podere è immerso nella natura, il che significa anche che non è esente da inconvenienti legati alla presenza di animali indesiderati. Non vogliamo combattere indiscriminatamente i parassiti con insetticidi (come spesso accade in altre case vacanza, sia all'interno che all'esterno).

- Potrebbe essere necessario togliere personalmente **ragnatele o opilioni** col aspirapolvere dal piano superiore. Soprattutto in primavera e in estate, gli opilioni possono diffondersi molto rapidamente; è facile trascurare una o due ragnatele durante le pulizie iniziali prima del vostro arrivo. Vi chiediamo comprensione a riguardo!

- Da luglio a settembre circa, come tipico durante l'alta stagione, sono presenti più zanzare. Una specie più piccola, tipica del sud (i "**pappatacci**"), è particolarmente diffusa, e Eselsberg non fa eccezione.

Consigli per un sonno ristoratore:

- Arieggiate la stanza prima del tramonto con le zanzariere aperte (vedi sopra). Più tardi, con finestre e persiane chiuse, utilizzate le lampade a luce blu presenti in ogni stanza, nel caso in cui qualche zanzara sia riuscita a entrare. - Non utilizzate mai le lampade a luce blu con le finestre aperte (attirano le zanzare). - Se lo spazio non è troppo ristretto, potete dormire sotto le zanzariere.

Inoltre, assicuratevi che porte e finestre al piano terra siano chiuse quando le luci sono accese, oppure che tende e zanzariere siano tirate. -

Utilizzate lampade a luce blu anche in cucina e in sala da pranzo.

Idealmente, chiudete la porta del corridoio al piano superiore che conduce alla zona notte. Seguendo questi consigli, la zona notte al piano

Podere Colle All' Asino



superiore sar  priva di zanzare. I vostri prossimi ospiti apprezzeranno sicuramente di non trovare zanzare in casa al loro arrivo!

Soggiorno all'aperto di notte:

- Accendete la luce esterna. Le zanzare sono attratte e distratte dalla luce.
- Portate fuori casa una lampada a luce blu con retina. La rete impedisce che insetti utili e falene vengano uccisi.
- Posiziona un ventilatore dalla sala seminari all'esterno, ad esempio sotto il tavolo. Le zanzare non riescono a rimanere ferme con il vento e "volano via".
- Oppure puoi usare diverse lozioni. Uno spray del supermercato si   dimostrato efficace contro le zanzare ("contro pappatacci" - questo deve essere indicato sull'etichetta (ad esempio, il blu "Vape" come spray, lozione o salviette); altre lozioni/spray ecc. contro le zanzare sono meno efficaci).

Come in tutta Italia, anche sul Podere   possibile incontrare dei **serpenti**. Ma non abbiate paura! Occasionalmente potreste vedere le **bisce** d'acqua, pi  grandi (fino a 75 cm), veloci, di colore giallo-verde e non velenose, che strisciano via - uno spettacolo che pu  certamente spaventare. Fortunatamente, sull'Eselsberg non si sono mai verificati incontri con le **vipere**, pi  piccole, lente, di colore scuro o talvolta sgargiante. A titolo precauzionale, consigliamo: non camminate mai a piedi nudi nell'erba alta e, quando camminate su terreni irregolari, fate rumore forte e deciso. Non infilate le mani sotto le pietre o nelle cavit  senza guanti. Ricordatevi di farlo anche ai bambini! In caso di morso di serpente, recatevi immediatamente all'ospedale di Volterra per un controllo!

Intorno alla casa vivono anche molti altri animali di grossa taglia (**istrici, lepri, cervi, cinghiali**). Si dice anche che ci siano dei lupi provenienti dai vicini Appennini... ;)

Podere Colle All' Asino



Internet: Internet: Il Podere ora dispone di Wi-Fi, ma il segnale non è sempre forte in tutte le stanze o in tutta la casa.

Nome WI-Fi: *colleallasinoGuest*
La password è: *collallasino2025*

3. Partenza

Pulizia finale: Dopo la vostra pulizia approssimativa della casa ("lasciate spazzate pulite") qualcuno si occuperà solamente della pulizia finale che dovrete pagare (a.e. si occuperà a pulire il pavimento bagnato ovunque, pulizia finale di bagni e cucina). Pertanto, seguire attentamente i seguenti passaggi!

Riordino / pulizia: → Spazzare / aspirare i pavimenti di tutte le stanze usate (sala per seminari solo se usata) e lasciare spazzato pulito.

- **Rimuovere** eventuali combinazioni di reti e materasse che sono state spostate al loro posto originale.

- **Rimuovere** lenzuole e biancheria da letto e rimettere i copriletti sui letti correttamente.

Biancheria da letto e asciugamani dalle scatole in camera:

Si prega di rimuovere la biancheria da letto dai cuscini e dai piumoni e di riporla in una delle due scatole grigie etichettate dietro la tenda bianca nel corridoio al piano superiore (assicurarsi che gli asciugamani siano asciutti!). L'addebito verrà quindi calcolato come descritto sopra alla voce "Arrivo".

La stessa procedura si applica agli strofinacci che non vengono portati in lavanderia.

Podere Colle All' Asino



- Si prega di riporre tutti i **cuscini e le coperte nei sacchetti di plastica** e negli armadi o nei bauli (a seconda della stanza).

Immondizia: Porta con te tutta l'immondizia (non dimenticare il bidone della spazzatura nei bagni!)

Cucina: - Pulite la stufa a gas (per favore, non dimenticate il forno interno!) e il lavello / le stoviglie.

- **Svuotare, spegnere, pulire e asciugare il frigorifero. Tieni sempre le porte aperte e bloccate** (quando i frigoriferi sarebbero chiusi, diventerebbero ammuffiti). Attenzione, la luce del frigorifero rimane accesa, anche dopo lo spegnimento, si spegne solo quando si spegne l'interruttore elettrico di alimentazione. Basta inclinare le porte fino allo spegnimento della luce.

- **Riordina i piatti** (ti preghiamo di **non avvitare le caffettiere** a causa della muffa).

- **Porta con te tutti gli avanzi.**

- **Tutte le ante di armadi, cassettiere ecc.** devono essere bloccate.

Bagni: Lavabi / docce / possibilmente vasche da bagno e servizi igienici: Per quanto riguarda lo sporco grosso, **spazzare / pulire con l'aspirapolvere (pavimenti- lasciare tutto spazzato pulito!).**

Mobili da giardino: Rimetti tutte le sedie e i tavoli usati all'aperto in casa; i mobili da giardino sotto la pergola nel cortile o nella "camera tecnica" (dove li avete trovati al vostro arrivo).

Porte e persiane: - **Chiudete le piccole persiane al piano superiore** (salvo diverso accordo; anche se erano già aperte al vostro arrivo) e fissatele **agganciando i piccoli ganci centrali alla finestra (importante!!!).**

Podere Colle All' Asino



- Chiudete dall'interno le **grandi persiane scorrevoli** (sala da pranzo, sala seminari, "Grande") e le persiane scorrevoli davanti alle finestre della cucina utilizzandoi piccoli ganci a sinistra e a destra (anche per le finestre della cucina, dall'interno).

- **Grandi persiane scorrevoli in sala da pranzo e sala seminari:** Chiudetele dall'interno utilizzando i moschettoni verdi. **Chiudete a chiave dall'esterno le persiane scorrevoli più piccole in sala seminari** utilizzando i lucchetti in dotazione.

Porte: - **Chiudete saldamente tutte le porte esterne.** Lasciate le chiavi nelle porte a vetri della "Grande" e della sala da pranzo, all'interno.

- **Chiudete a chiave la porta verde della sala da pranzo che si affaccia sul cortile** utilizzando il chiavistello in legno.

- **È fondamentale assicurarsi che la porta della cucina sia ben chiusa a chiave, innestando entrambi i chiavistelli scorrevoli sul lato destro della porta (vista dall'interno) in posizione superiore e inferiore. Chiudere saldamente la porta della cucina dall'esterno (due giri), quindi tirare in avanti il chiavistello metallico.**

Elettricità: - **Interrompere l'alimentazione tramite l'interruttore generale del quadro elettrico (n. 9).**

- **Importantel!!! Lasciare tutti gli altri fusibili inseriti. Non interrompere l'alimentazione tramite l'interruttore generale del quadro elettrico sul palo della luce!**

Gas: Ruotare la valvola/manopola di regolazione del gas sulla parte superiore della bombola verso destra.

Acqua: Ruotare la valvola principale dell'acqua (in ottone) verso destra.
Si prega di lasciare aperti tutti gli altri rubinetti (piccoli) dell'acqua!

Podere Colle All' Asino



Ce l'abbiamo fatta! Come potete vedere, ci sono alcune cose da tenere a mente per il vostro arrivo, il vostro soggiorno e la vostra partenza. Tutti questi punti sono essenziali per un soggiorno confortevole e senza danni.

Contiamo sulla vostra collaborazione nel seguire queste linee guida per garantire un arrivo piacevole e un soggiorno meraviglioso ai futuri ospiti.

Vi preghiamo di segnalarci eventuali danni o difetti il prima possibile, telefonicamente o tramite il modulo di feedback, in modo da poterli risolvere tempestivamente durante il vostro soggiorno o prima dell'arrivo dei prossimi ospiti.

Grazie!

4. Danni / Disconoscimento

Danni: Danni in casa e in giardino, danni su arredi o stoviglie **devono sostituiti (oppure i costi per la riparazione (€ 12 l'ora), ecc.**

Noleggio privato: I danni verranno risolto direttamente con voi su base privata.

Noleggio tramite AirBNB: I danni verranno risolto tramite AirBNB e il deposito specificato.

Disconoscimento: Responsabilità: **Non ci assumiamo alcuna responsabilità per lesioni personali o danni alla proprietà se non vi è negligenza grave da parte nostra.** Per favore, parlatci di possibili pericoli, a.e. tegole alentate, per la rapida eliminazione del pericolo.

Podere Colle All' Asino



5. Emergenze

In breve:

- Numero Unico Emergenze: Tel. 112
- Emergenza sanitaria": Tel. 118
- Vigili del fuoco: 115
- Polizia: Tel.113
- Carabinieri": Tel.112

L'ospedale più vicino è a Volterra: dirigersi verso il centro città verso Colle di Val di Elsa. In periferia a sinistra giù per la collina.

A **Lajatico** vicino al municipio e a **La Rosa** vicino al "Cristal Bar" (proprio sulla strada, precedentemente all'incrocio a destra) c'è anche un **servizio medico ambulatoriale**. Chiedete le ore di consultazione ai nostri vicini al Podere La Isola (Tel.0039/ 0587/ 640022).

Medici e dentiste: Chiedete per la consultazione di medici ai nostri vicini al Podere La Isola.

Soccorso Stradale: Tel. 116. La prossimao (e buona) officina si trova a La Sterza nella zona industriale, vicino alle macchine agricole Bocelli (a proposito, fratello di Andrea Bocelli): Officina Elettromeccanica di Leonetti e Marini S.N.